

JMGO

androidtv



N1

Руководство пользователя

Вступление и правовая информация

Спасибо, что выбрали продукцию JMGO!

Проектор (устройство, изделие) может являться источником повышенной опасности, внимательно ознакомьтесь с данным руководством пользователя до начала использования и строго соблюдайте все изложенные в руководстве рекомендации.

Мы постоянно улучшаем конструкцию и функции наших устройств, не все изменения могут быть отражены в печатной версии руководства, рекомендуем ознакомиться с последней электронной версией руководства пользователя, доступной на сайте www.jmgo.ru

Рисунки в этом руководстве приведены для примера. Фактический внешний вид устройства зависит от приобретенной модификации.

Были предприняты все усилия для упрощения формулировок в руководстве пользователя. Если описание кажется пользователю слишком сложным, непонятным или наоборот, простым и не даёт полного понимания всех нюансов, рекомендуем связаться со службой поддержки клиентов www.jmgo.ru

Google, Google Play, Chromecast, YouTube, Android, Android TV и другие связанные с ними названия и логотипы являются товарными знаками корпорации Google LLC. Другие упомянутые в данном документе товарные знаки, названия компаний, продуктов и сервисов принадлежат исключительно их владельцам.

Комплектация



Проектор



Пульт дистанционного управления (ПДУ)



Блок питания



Кабель питания



Шестигранный (имбусовый) ключ для фиксации положения проектора (используйте в случае размещения под потолком)



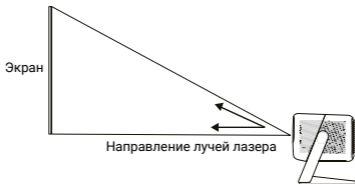
Руководство пользователя

Инструкция по безопасному использованию

Устройство предназначено для домашнего использования.

Данное устройство - не игрушка. Дети могут использовать его только под присмотром взрослых.

Устройство оснащено источником света повышенной мощности. Прямое попадание света в глаза людей или животных может привести к необратимому повреждению органов зрения. Устройство оснащено программно-аппаратными средствами защиты, снижающими яркость источника света при обнаружении людей в области освещения. Мы настоятельно рекомендуем не отключать её. Вместе с тем, мы не можем гарантировать вероятность обнаружения людей во всех возможных ситуациях. Наличие указанного средства защиты не отменяет необходимость соблюдения мер предосторожности пользователем. Ни в коем случае не допускайте прямого попадания света лампы проектора в глаза людей или животных.



Не используйте его во влажных средах, не проливайте на устройство жидкости.

Не размещайте это устройство рядом с источником тепла.

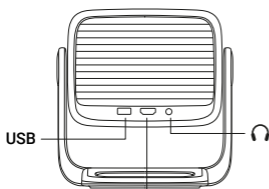
Не помещайте прибор в закрытый корпус без вентиляции.

В случае нарушения инструкций данного руководства пользователем производитель не несет никакой ответственности за риски и повреждения имущества.

Внешний вид и элементы управления

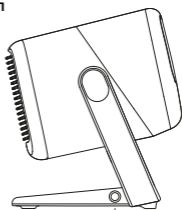


Вкл/Выкл

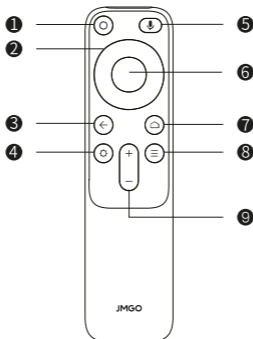


USB

HDMI(eARC)



Порт питания



1

2

3

4

5

6

7

8

9

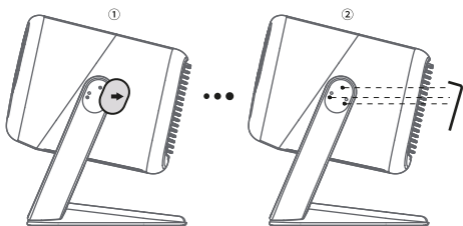
Функции кнопок ПДУ

- 1 Включение/выключение
- 2 Навигация по меню (вверх/вниз/влево/вправо)
- 3 Назад
- 4 Настройки
- 5 Вызов Google ассистента
- 6 ОК (вход в выбранное меню/подтверждение выбора)
- 7 Домой (возврат на домашний экран)
- 8 Меню
- 9 Регулировка громкости

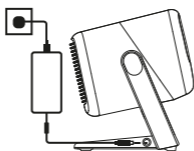
Начало работы

Разместите проектор в желаемом месте просмотра.

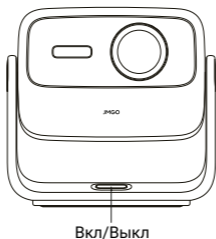
При размещении под потолком, после установки проектора снимите заглушки шарнирного соединения и зафиксируйте положение проектора затяжкой винтов шестигранным ключом из комплекта поставки. Закройте заглушки.



Подключите кабель питания к сети питания и блоку питания, блок питания подключите к порту питания устройства.

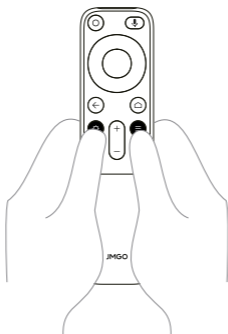


Однократно нажмите кнопку «Вкл/выкл», индикатор кнопки должен загореться, сигнализируя о включении устройства.



Установите в Пульт Дистанционного Управления (ПДУ) элементы питания – AAA, 2 шт (в комплект не входят).

При первом включении потребуется подключить ПДУ к проектору, о чём на экране будет показано соответствующее уведомление. Нажмите и удерживайте кнопки «Настройки» и «Меню» одновременно, до появления на экране сообщения об успешном подключении ПДУ. Отпустите удерживаемые кнопки.



Следуйте подсказкам на экране для завершения настройки устройства.

Характеристики и параметры

Модель: J70-6A1

Технология: DLP

DLP модуль: TI 0.33" DMD

Разрешение: 1920x1080 (FullHD)

Источник света: лазер трёх цветов

Световой поток: 800 CVIA люмен

Контрастность: 1600:1

Поддержка HDR: да, HDR10

Проекционное соотношение: 1.2:1

Чипсет: MT9629

ОЗУ: 2 ГБ

ПЗУ: 32 ГБ

ОС: Android TV 11.0

Сети

Wi-Fi 6, 2,4/5 ГГц, 802.11a/b/g/n/ac/ax,

Bluetooth 5.0, 802.15.1

Встроенные динамики: 2x5 Вт

Уровень шума: <26 дБ

Порты:

Питание (DC 24 В),

HDMI 2.1(eARC),

USB-A,

3,5 мм аудио выход

Блок питания:

Вход - 100-240 В~, 50-60 Гц, 2 А

Выход - 24 В, 4,17 А

Размеры: 186,9 x 165,1 x 191 мм

Вес: 2 кг

Безопасность лазерного оборудования

Продукт относится к классу 1 по IEC 60825-1:2014

Максимальный уровень излучения лазера: 0,39 мВт

Длины излучаемых волн:

Красный: 635-655 нм

Зелёный: 515-535 нм

Синий: 455-475 нм



Условия хранения и эксплуатации

Оборудование должно быть защищено от внешних воздействий.

Условия безопасной эксплуатации. Допустимая температура воздуха 0° – +40°С и относительная влажность 30 – 85%.

Условия хранения. В закрытой упаковке при температуре окружающего воздуха -10° – +40°С.

Правила и условия утилизации

По окончании срока службы оборудование утилизируется в соответствии с правилами и законодательством страны эксплуатации, а также рекомендациями производителя.

В случае неисправности

В случае обнаружения неисправности обратитесь в службу поддержки www.jmgo.ru для консультации или в сервисный центр (СЦ) для диагностики и ремонта оборудования. Список СЦ доступен на www.jmgo.ru

Гарантия

Гарантия осуществляется по серийному номеру и действует 1 год с даты продажи (рекомендуем сохранять документы, подтверждающие факт покупки).

Срок службы - 2 года с даты производства.

Дата производства указана на упаковке и устройстве.

Устройство не подлежит бесплатному гарантийному обслуживанию в случае повреждений или дефектов, вызванных следующими причинами:

- нарушение условий эксплуатации, указанных в Руководстве пользователя;
- обнаружение механических или иных повреждений устройства, а также повреждений, связанных с использованием в целях, для которых оно не было предназначено или в нарушение инструкций изготовителя или продавца, касающихся использования и обслуживания;
- обнаружение следов воздействия жидкости или пара;
- обнаружение попытки стереть, уничтожить или модифицировать заводской номер или ПО;
- обнаружение следов вскрытия, изменения или повреждения пломб;

- обнаружение следов попадания в устройство пищи и других посторонних предметов;
- несчастные случаи, форс-мажорные обстоятельства и действия третьих лиц (в частности, последствия кражи, удара молнии и т. п.);
- естественный износ устройства или его принадлежностей вследствие повседневного использования;
- обслуживание, ремонт в неавторизованным компанией-продавцом сервисном центре;
- использование или подключение к дополнительному оборудованию, не предназначенному для использования с данным устройством;

Контакты технической поддержки

8 (800) 5506637

support@jmgo.ru

www.jmgo.ru

Информация о производителе и импортере

Производитель/изготовитель

SHENZHEN HOLATEK CO., LTD.

Адрес: #12 , Building 1, Chongwen Park, Nanshan Zhiyuan, 3370 Liuxian Ave, Nanshan District, Shenzhen, China.

Сайт: <https://global.jmgo.com/>

E-mail: after-sales@jmgo.com

Сделано в Китае

Импортер и лицо, уполномоченное принимать претензии

ООО «СофтМастер».

Адрес: 125212, г. Москва, вн. тер. г. муниципальный округ Головинский, ш. Головинское, д.5. к1

Сайт: www.jmgo.ru

E-mail: support@jmgo.ru

Информация о сертификации

Все оформленные сертификаты и декларации доступны на www.jmgo.ru/cert

